

ATVEJIS 2

Dokumentinis filmas

„NINOK“

(Ninnoc, Nyderlandai, 2015, 18 min.)



Režisierė ir scenarijaus autorė: Nikki Padidar

Prodiuserė: Joost Seelen

Operatoriai: Niki Padidar, Jefrim Rothuizen

Montažas: Albert Markus

Garsas: Eva Nijsten, Taco Drijfhout

Filmą galima žiūrėti platformoje: <http://nepatogauskinoklase.lt> (reikalinga išankstinė registracija, 72 val.)

Bendrosios kompetencijos: komunikavimo, pažinimo, socialinė pilietinė, iniciatyvumo ir kūrybingumo, asmeninė bei kultūrinė.

Specifiniai gebėjimai: mokiniai įgis įrankius analizuoti dokumentinio kino filmus, iš arčiau susipažins su stambių planų naudojimu kine ir jų reikšme bei poveikiu, gebės analizuoti veikėjo ir jo erdvės ryšių konstravimą ekrane, įgis tolerancijos kitoniškumui bei geriau supras empatijos reikšmę.

ATVEJO APRAŠYMAS

Dokumentinis kinas, kaip ir vaidybinis, yra konstruojamas tais pačiais kino kalbos elementais, tik aktorius keičia realūs žmonės ir dažniausiai filmuojama natūralioje, dirbtinai nesurežisuotoje aplinkoje. Dažnai dokumentinis kinas supaprastinamas ir pristatomas kaip objektyvus tikrovės atvaizdavimas, tačiau reikia atminti, kad dokumentinis kinas taip pat yra ir autoriaus tikrovės interpretacija. Tikrovė yra perteikiama menine kino kalba. Dar svarbu nepamiršti, kad dokumentiniame kine gali būti naudojamos inscenizacijos – suvaidinti tikri įvykiai, arba režisierius gali pasirinkti papasakoti realią istoriją įrengtoje studijoje. Lygiai taip pat dokumentiniuose filmuose svarbi yra pasakojimo struktūra. Dokumentinis kinas irgi turi jam būdingus žanrus: portretas, apybraiža, muzikinis koncertas, mokslo populiarinimo ir t. t. Ši atvejo analizė įdėmiau pažvelgs į portreto žanrą. Trumpametražis dokumentinis filmas „Ninok“ – tai paauglės ir jos aplinkos portretas, leidžiantis įsigilinti į kitoniškumą iš pirmojo asmens perspektyvos. Filmą daugelyje svarbių tarptautinių kino festivalių apdovanotas kaip geriausias dokumentinis filmas vaikams ir paaugliams.

ATVEJO ANALIZĖ

Šiame filme įdomiai ir pagrįstai naudojami stambūs planai. Taip pat didelis dėmesys skiriamas kūno ir erdvės santykiui bei judesiui joje.

STAMBUS PLANAS - EMOCIJŲ IR VIDINIO PASAULIO IŠRAIŠKA

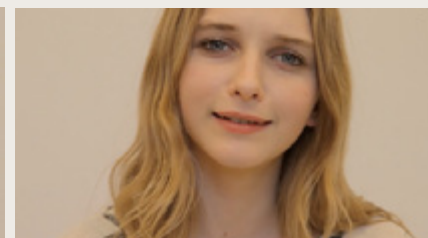
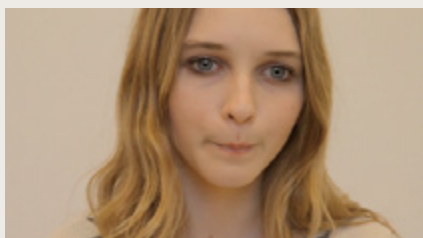
Pirmas filmo **kadras** – mergaitės veidas stambiu planu. Jame matomos skirtingos emocijos, keičiančios viena kitą. Kokios jos? Liūdesys, baimė, nerimas, nepasitikėjimas.

Stambus planas (angl. *close-up*) kine dažniausiai pasitelkiamas norint parodyti veikėjų emocijas, kadangi būtent stambiu planu geriausiai matoma veido išraiška, akys, labiau pastebimas išraiškos kitimas. Stambūs planai taip pat labiau veikia ir žiūrovo emocijas. Ypač žiūrint filmus kino teatre – veidas, nufilmuotas stambiu planu, tampa ypač didelis, žiūrovas jį gali matyti realiai tikrovėje nepatiriamu dydžiu. Sukuriamas artumo įspūdis.

Iškart po šio pirmo kadro, rodomas tuščio koridoriaus kadras, kurį lydi įtempta muzika. Suprantame, jog ši tuščia erdvė turi ryšį su mergaitės emocijomis. Žiūrovas gali susidaryti įspūdį, kad filme bus kalbama apie mergaitę ir jos aplinką – šiuo atveju mokyklą.



Pirmieji Ninok pasakyti žodžiai ir gestai rodo, kad ji patiria sudėtingus procesus. Ji bando vizualizuoti savo mintis kūno kalba – tarsi stengiasi sustabdyti vibracijas galvoje ir skausmą. Po klausimo, kaip Ninok save apibūdintų, seka stambių planų seka, kuri pateikia plačią mergaitės jausmų, emocijų ir nuotaikų amplitudę. Šie stambūs planai sujungti pasitelkiant **neuoseklų montažą** – taip leidžiant žiūrovui suprasti, kad Ninok matome ne realiu laiku, o su pauzėmis. Pasitelkiamos **trūkčiojančios jungtys** (angl. *jump cut*) – kine nuo **prancūzų Naujosios bangos** išpopuliarėjusi **montažo** praktika – jungti kadrus nesilaikant vientisumo ir laiko bei erdvės nuoseklumo.



Vėliau filme nuolat naudojami stambūs planai įvairiose situacijose – kai Ninok dainuoja chore, kai piešia ar rašo, kai šoka.

Tačiau pats emocingiausias kadras, kai kalbėdama apie patyčias Ninok apsiverkia. Stambiu planu matome mergaitės ašaras. Dokumentiniame kine, kitaip nei vaidybiniame, skaudūs išgyvenimai ar dalinimasis jais yra tikri, tad žiūrovas, kuris žiūri žinodamas, jog mato tikras ašaras ar tikrą skausmą bei liūdesį, tai išgyvena itin stipriai. Dokumentiniame kine tokiu atveju iškyla etiniai ar moraliniai klausimai – ar galima rodyti žmogų pažeidžiamoje situacijoje? Kaip tą padaryti nekludant jo asmeninės laisvės?



Šie klausimai tiesiogiai susiję su režisieriaus ir jo pasirinkto subjekto santykiu. Ar režisierius neišnaudoja savo veikėjų, ar nekenkia jiems? Filme „Ninok“ režisierė nesislepia – girdime jos užduodamus klausimus, matome, kokį santykį ji stengiasi užmegzti su mergaite. Klasėje galite aptarti, kaip mokiniai reagavo į Ninok ašaras – ar jie kitaip išgyvena jas dėl to, kad žiūri dokumentinį kiną?

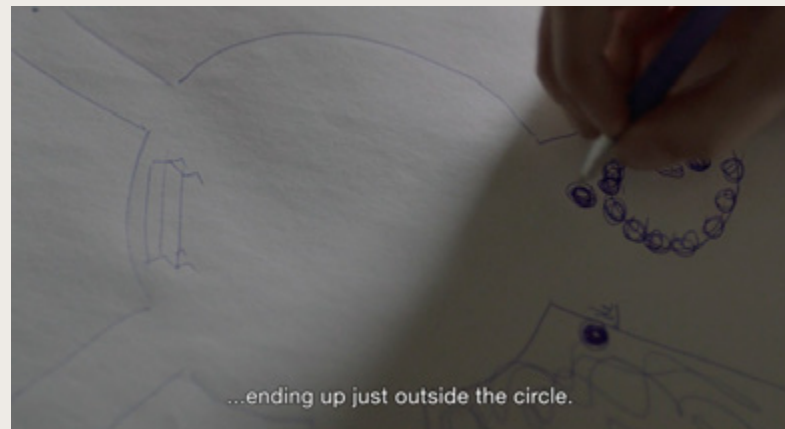
KŪNAS IR ERDVĖ - KAIP JUDESYS UŽPILDO TUŠTUMĄ

Be serijos stambių planų, likusios filmo scenos vaizduoja Ninok įvairiose mokyklos erdvėse – koridoriuose, sporto salėje, klasėse. Bent keliose scenose mergaitės judėjimas vaizduojamas **sulėtintai** (angl. *slow motion*). Sulėtinimas dažniausiai naudojamas kaip objektų, subjektų arba vyksmo ir jo detalių estetizavimas. Kartu su mokiniais padiskutuokite, kaip sulėtinimas keičia suvokimą ir ką suteikia kadrai? Galimi atsakymai: atrodo gražiau, stipriau, ypatingiau ir svarbiau, gali atrodyti, kad mergaitė labiau susikaupusi judesiui arba labiau juo mėgaujasi. Gal mokiniai pasiūlys ir dar įdomesnių interpretacijų.

Ninok parodoma kaip labai aktyvi mergaitė – šokanti, užsiimanti gimnastika, daranti triukus koridoriuose ir klasėse. Visos šios erdvės tuščios – jose nematome kitų mokinių. Žinoma, toks yra režisierės sumanymas, o ne atsitiktinumas. Režisierė specialiai filmavo Ninok tuščiose erdvėse. Su mokiniais padiskutuokite, kodėl? Taip sustiprinamas jos vienatvės jausmas. Vaizdu pasakoma, kad Ninok jaučiasi vieniša tarp mokyklos sienų – jei aplink ir būtų mokinių (viename kadre matome pamoką, į kurią renkasi kiti mokiniai), Ninok vis tiek jaustųsi nepastebima, nematoma.

Ši jausmą ji nusako braižydama žemėlapi – kaip stengdavosi įeiti į kitų jaunuolių ratą, bet po truputį visada būdavo išstumama.

Ninok pasakoja apie savo patirtis per pertraukas. Jei pamokų metu jai nėra taip sudėtinga, tai per pertraukas ji savo tikrojo veido neparodo. O jei ir parodo, nepavyksta susidraugauti su kitais. Mergaitė aiškiai reflektuoja savo situaciją, apie ją mąsto, gali nubraižyti žemėlapi, kuriame vaizduojamas atstūmimas.



KITONIŠKUMAS – BŪDAS IŠVENGTI NUOBODULIO IR SAVĖS PAIEŠKOS

Nors Ninok dėl patyčių kentėjo ir buvusioje mokykloje, dėl tos pačios priežasties negali pritapti ir naujoje. Vis dėlto pati teigia, kad jeigu visi būtų vienodi, būtų tiesiog neįdomu gyventi. Dažniausiai paaugliai bijo išsiskirti ir išsišokti, nes mano, jog bus palaikyti ne-normaliais ir dėl to jų nemėgs bendraamžiai. Tačiau Ninok turi tvirtą poziciją – jai atrodo, jog jeigu visi to bijotų, visi taip supanašėtų, kad nebeliktų tikrojo „aš“ – laisvo, nepriklausomo, drąsaus ir aktyvaus augančio žmogaus.



PAMOKOS PLANAS

Išdalinkite mokiniams priedą Nr.1

Paprašykite mokinių prieš filmą peržiūrėti pirmus 4 klausimus ir peržvelgti lentelę. Trumpai pristatykite filmą (kaip atvejo aprašyme) – apibūdinkite dokumentinį kiną, jo skirtumus, paašškinkite, kad mokiniai žiūrės dokumentinio kino portretą. Paprašykite užsirašyti išsimintinus žodžius. Tuomet kartu klasėje žiūrėkite filmą. Filmo trukmė – 18 min.

NB Visas šias užduotis su mokiniais galite atlikti anglų kalba.

Klausimai:

1. Paprašykite prisiminti, kaip prasidėjo filmas, paklauskite, kokius kameros planus jie labiausiai išsiminė (pavyzdžiui, stambūs Ninok veido planai). Paklauskite, kuo stambūs planai kine yra svarbūs, ką jie siekia perteikti ir kokį poveikį daro žiūrovui? Pristatykite mokiniams atvejo analizėje nurodytą stambiųjų planų seką, būtinai paminėkite ir montažą – ar mokiniai įpratę matyti taip sumontuotus trūkčiojančius kadrus? Lentelėje tegul įrašo, kokias emocijas, nuotaikas ir jausmus pastebėjo.
2. Visi kartu aptarkite, kokios būsenos vyrauja ir kokios galimos to priežastys?
3. Kūnas ir erdvė – kaip judesys užpildo tuštumą: paklauskite, kokias erdves mokiniai išsiminė, kaip Ninok elgiasi tose erdvėse? Paprašykite mokinių užpildyti antrą lentelės dalį – įrašyti, kokie kūno gestai kokias būsenas perteikia. Tada kartu padiskutuokite apie režisierės sprendimą Ninok vieną filmuoti tuščioje erdvėse. Ką tai papasakoja apie Ninok ir jos aplinką?
4. Pakalbėkite apie sulėtinimą. Paklauskite, ką mokiniams parodo sulėtinti kadrai?
5. Kitoniškumas – būdas išvengti nuobodulio ir savęs paieškos. Kaip filme iliustruojama Ninok mintis, esą baimė išsiskirti veda į supanašėjimą ir nuobodulį? Ką jūs apie tai manote? Jeigu mokiniai nepaminės scenos su daug Ninok, galite dar kartą ją parodyti (8:40–9:15).
6. Paprašykite mokinių užpildyti trečią lentelės dalį – kokiomis kino kalbos priemonėmis perteikiamos Ninok būsenos?
7. Visi kartu aptarkite, kokia yra Ninok ir kaip ją supranta kiti – ar šie du matymai sutampa, ar skiriasi?

Užduotis (jei nespėsite klasėje, ją galima palikti mokiniams paruošti namuose):

1. Parašykite neilgą tekstą apie tai, kaip jaučiatės mokyklos erdvėse vieni ir kaip – apsupti kitų mokinių? Ar šios būsenos skirtingos? Ar pasikeičia jūsų judesiai? Ką jums reiškia kitoniškumas? Ar lengvai priimate kitokį nei jūs? Kodėl?

KLAUSIMAI IR UŽDUOTYS:

Įsiminę žodžiai:

1. Ką šie žodžiai pasako apie filmo temą? Kaip ją suformuluotumėte?
2. Kokiais kameros planais pradedamas filmas?
3. Lentelėje įrašykite, kokias emocijas, nuotaikas ir jausmus pastebėjote (dirbkite grupelėse arba poromis).
4. Kokie kūno gestai byloja apie Ninok patiriamas emocijas, nuotaikas ir jausmus?

	Kokie kūno gestai išreiškia jūsų paminėtas skirtingas Ninok būsenas?	Kokiomis priemonėmis kino kalba perteikia Ninok būsenas?
Emocijos		
Nuotaikos		
Kaip kuriama atmosfera?		

5. Visi kartu aptarkite, kokios būsenos vyrauja ir kokios galimos to priežastys?
6. Drauge diskutuokite, kokia yra Ninok ir kaip ją supranta kiti – ar šie du matymai sutampa, ar skiriasi?

Užduotis:

Parašykite neilgą tekstą apie tai, kaip jaučiatės mokyklos erdvėse vieni ir kaip apsupti kitų mokinių? Ar šios būsenos skirtingos? Ar pasikeičia jūsų judesiai? Ką jums reiškia kitoniškumas? Ar lengvai priimate kitokį nei jūs? Kodėl?